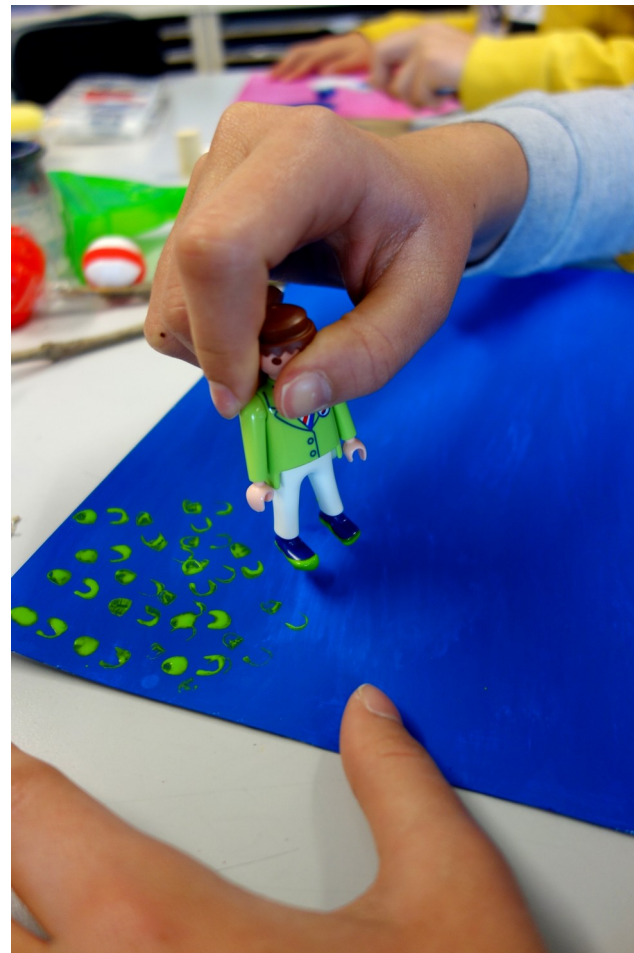


## MATIÈRE PICTURALE...

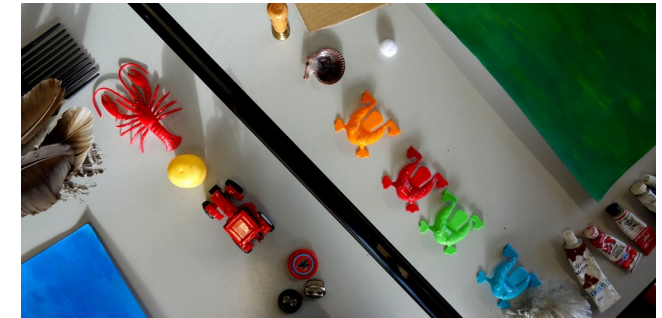
« Privilégiant la démarche exploratoire, l'enseignement des arts plastiques fait constamment interagir action et réflexion sur les questions que posent les processus de création, liant ainsi production artistique et perception sensible, explication et acquisition de connaissances et de références dans l'objectif de construire une culture commune. Il s'appuie sur les notions toujours présentes dans la création en arts plastiques : forme, espace, lumière, couleur, matière, geste, support, outil, temps. »

### « LA MATÉRIALITÉ DE L'ŒUVRE

- **La transformation de la matière**
  - Les relations entre matières, outils, gestes
  - La réalité concrète d'une œuvre ou d'une production plastique
  - Le pouvoir de représentation ou de signification de la réalité physique globale de l'œuvre.



- **La matérialité et la qualité de la couleur**
  - Les relations entre sensation colorée et qualités physiques de la matière colorée. »



#### Compétences travaillées

##### - **Expérimenter, produire, créer**

- Choisir, mobiliser et adapter des langages et des moyens plastiques variés en fonction de leurs effets dans une intention artistique en restant attentif à l'inattendu.
- S'approprier des questions artistiques en prenant appui sur une pratique artistique et réflexive.

##### - **Mettre en œuvre un projet**

- Mener à terme une production individuelle dans le cadre d'un projet accompagné par le professeur.
- Se repérer dans les étapes de la réalisation d'une production plastique et en anticiper les difficultés éventuelles.

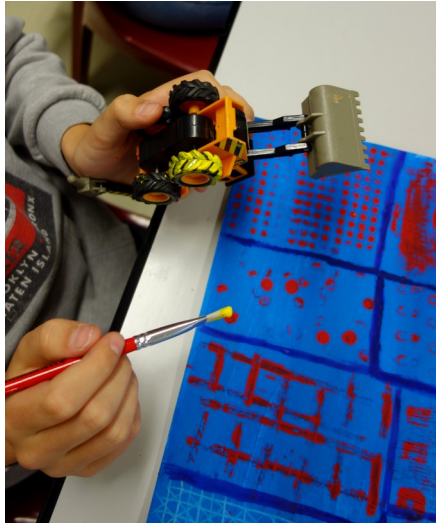
##### - **S'exprimer, analyser sa pratique, celle de ses pairs ; établir une relation avec celle des artistes, s'ouvrir à l'altérité**

- Dire avec un vocabulaire approprié ce que l'on fait, ressent, imagine, observe, analyse ; s'exprimer pour soutenir des intentions artistiques ou une interprétation d'œuvre.
- Porter un regard curieux et avisé sur son environnement artistique et culturel, proche et lointain.

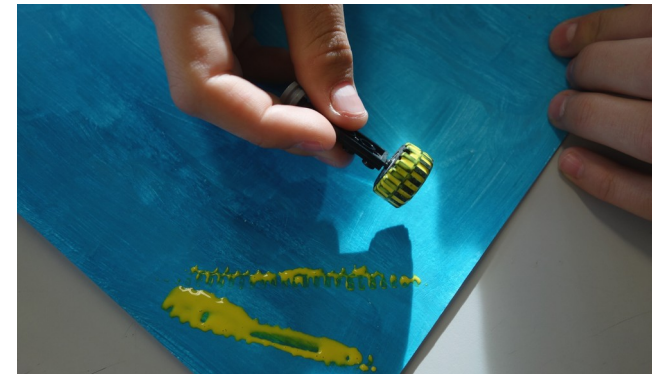
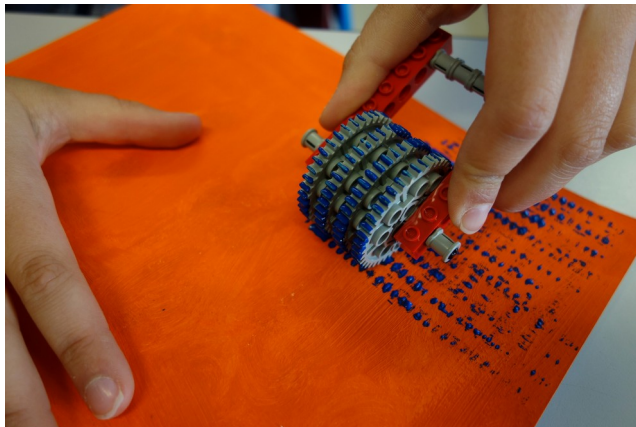
##### - **Se repérer dans les domaines liés aux arts plastiques, être sensible aux questions de l'art**

- Identifier des caractéristiques (plastiques, culturelles, sémantiques, symboliques) inscrivant une œuvre dans une aire géographique ou culturelle et dans un temps historique.

« Exploitation dans une création plastique du dialogue entre les instruments et la matière, en tirant parti des qualités physiques des matériaux, en faisant de la matérialité une question à explorer, un enjeu dans la perception comme l'interprétation de l'œuvre. »



- **MATIÈRE PICTURALE** : Le terme 'matière picturale' désigne l'aspect visuel et matériel de la couche picturale. La *matière picturale*, qui correspond au 'travail' et à la nature de la substance colorée, est directement liée au médium choisi, à l'outil employé, à la qualité du support utilisé et à la pratique développée par l'artiste. La *matière picturale* peut être, par exemple, lisse, rugueuse, granuleuse, épaisse, transparente, opaque, brillante, mate, etc.



## **LEXIQUE SPÉCIFIQUE DES ARTS PLASTIQUES**

- Pictural
- Matière picturale
- Qualités physiques de la matière picturale
- Qualités physiques du support
- Outil
- Geste

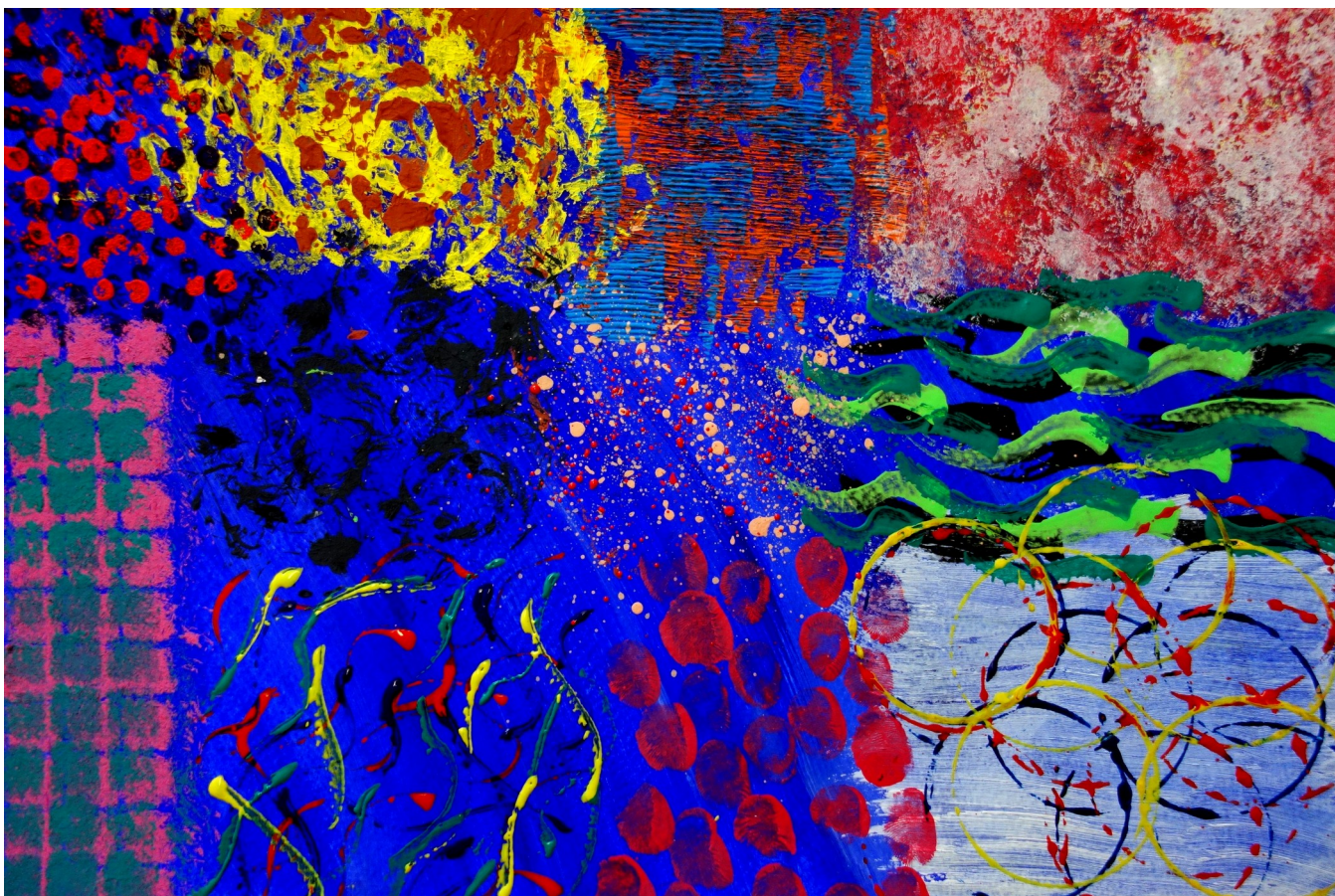




« Ajoutons que le peintre a encore des ressources pour augmenter la vivacité des lumières et la vigueur des ombres [...]. Par exemple, il oppose des couleurs empâtées opaques à des couleurs glacées ; il modifie un objet d'une seule couleur en faisant varier l'épaisseur de la couche de peinture qu'il met sur la toile ; il peut même, jusqu'à un certain point, produire des modifications, en changeant la direction des coups de pinceau. »<sup>1</sup>  
Michel-Eugène Chevreul (1786-1889), *De la loi du contraste simultané des couleurs*, 1839



<sup>1</sup> Michel-Eugène Chevreul (1786-1889), *De la loi du contraste simultané des couleurs et de l'assortiment des objets colorés considérés d'après cette loi dans ses rapports avec la peinture, les tapisseries...*, Paris, Éditions Pitois-Levrault, 1839, p. 242.



## RÉFÉRENCES AU CHAMP DE L'ART

- Claude Monet (1840-1926), *Les nymphéas*, 1914-1926, Musée de l'Orangerie, Paris.
- Alexis Jeaneau, dit Hérodack-Jeaneau (1873-1919), *La Créole au perroquet*, vers 1910, huile sur toile ; Musée des Beaux-Arts, Angers.
- Jean-Paul Riopelle (1923-2020), *La mi-été chez Georges*, 1973, polyptyque, huile sur toile, 161,5 × 307,5 cm ; Musée national d'art moderne, Centre Georges Pompidou, Paris.
- Joan Mitchell (1926-1992), *Chasse interdite*, 1973, huile sur toile, polyptyque de 4 panneaux, 280 × 720 cm ; Musée national d'art moderne, Centre Georges Pompidou, Paris.
- Paul Rebeyrolle (1926-2005), *Paysages I et II*, 1978, série « Les grands paysages », peinture sur toile, 530 × 350 cm ; Collection particulière.
- Paul Rebeyrolle (1926-2005), *Le grand arbre*, 2000, peinture sur toile, 370 × 200 cm ; Collection particulière.
- Valère Novarina (né en 1947), *Parole donnée à des animaux*, 1987.
- Valère Novarina (né en 1947), *Un temps, deux temps et la moitié d'un temps*, 1988-2016.

\* \*  
\*